

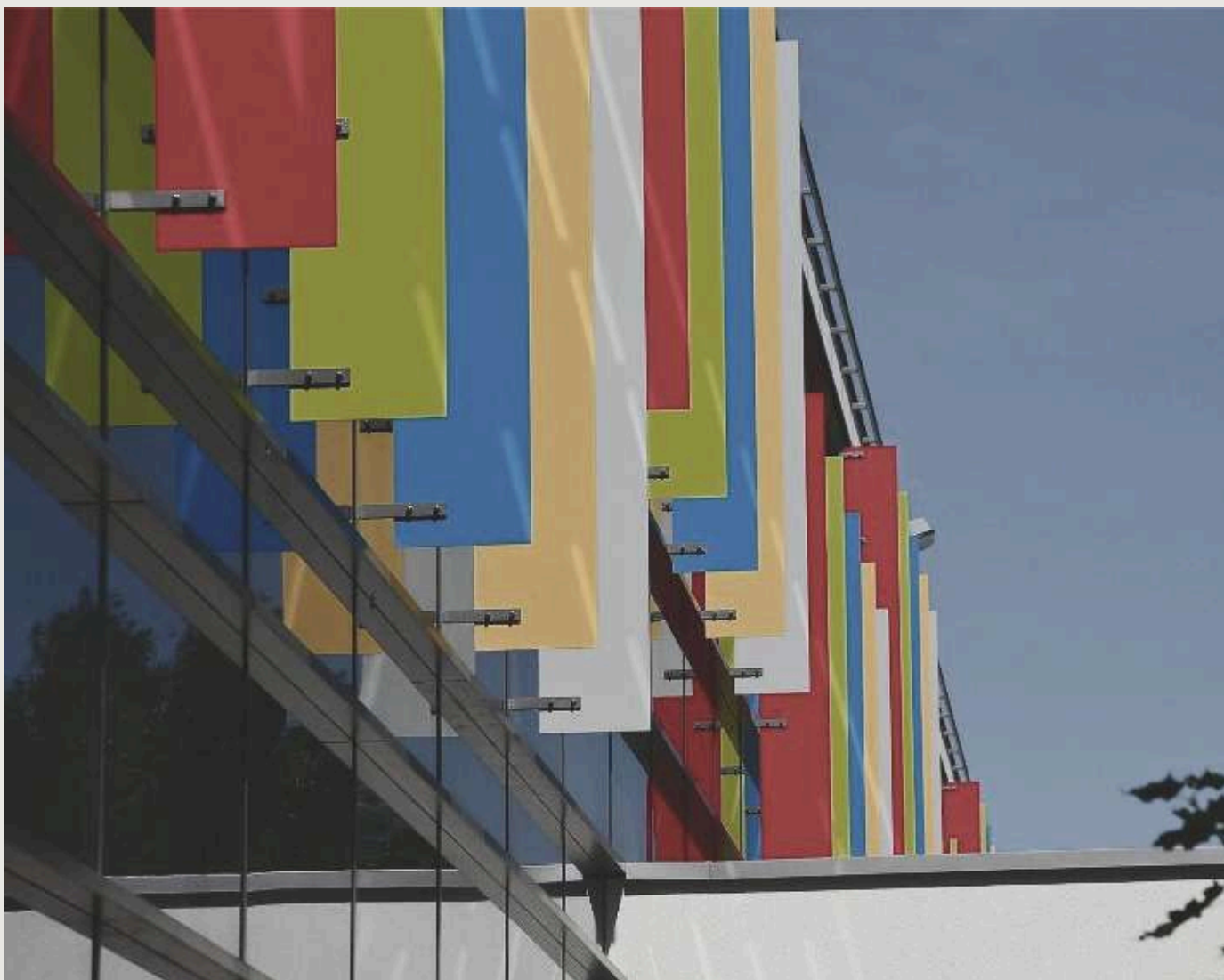
Wydanie specjalne nr 52

Wrocław

Luty, 2025 r.

KAŁAMARZ

GAZETKA SZKOLNA



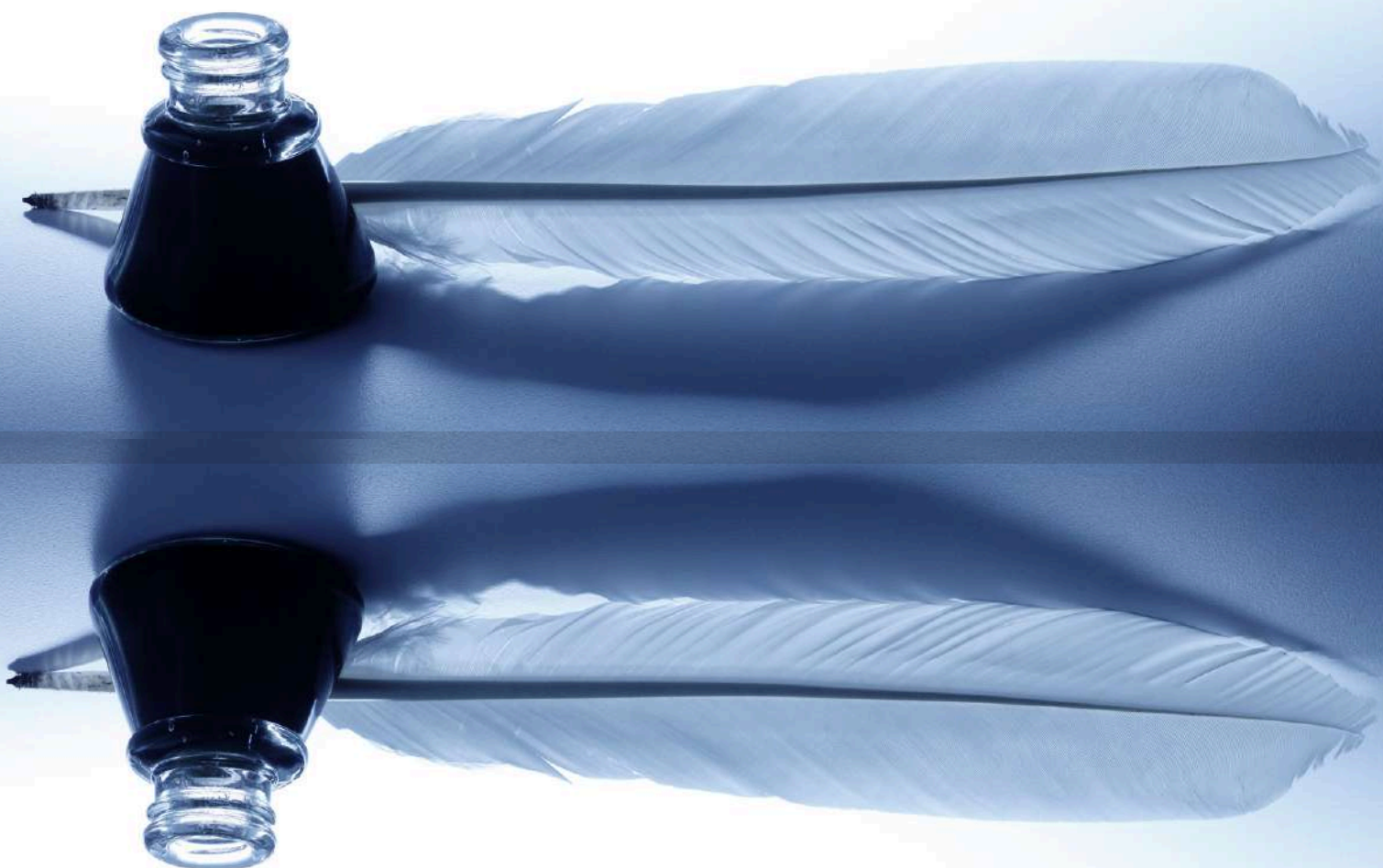
Zapraszamy na Dzień Otwarty Szkoły!

Czekamy na Was już 30 stycznia 2025 roku, w godzinach 16.30-18.00.

**SZKOŁA PODSTAWOWA NR 84 IM. RUCHU OBRONCÓW POKOJU
UL. ŁUKASZA GÓRNICKIEGO 20, 50-337 WROCŁAW
TEL. 71 798 68 70 MAIL: SZKOŁA@SP84.WROCLAW.PL**

W TYM NUMERZE

PODSTAWOWE INFORMACJE - LOKALIZACJA, MEDIA
HISTORIA SZKOŁY
SZKOŁA OBECNIE
ODPOWIEDZI NA WAŻNE PYTANIA
CYKLICZNE WYDARZENIA
KULTURALNE CENTRUM SZKOŁY
KAWIARENKA SNU
REKRUTACJA

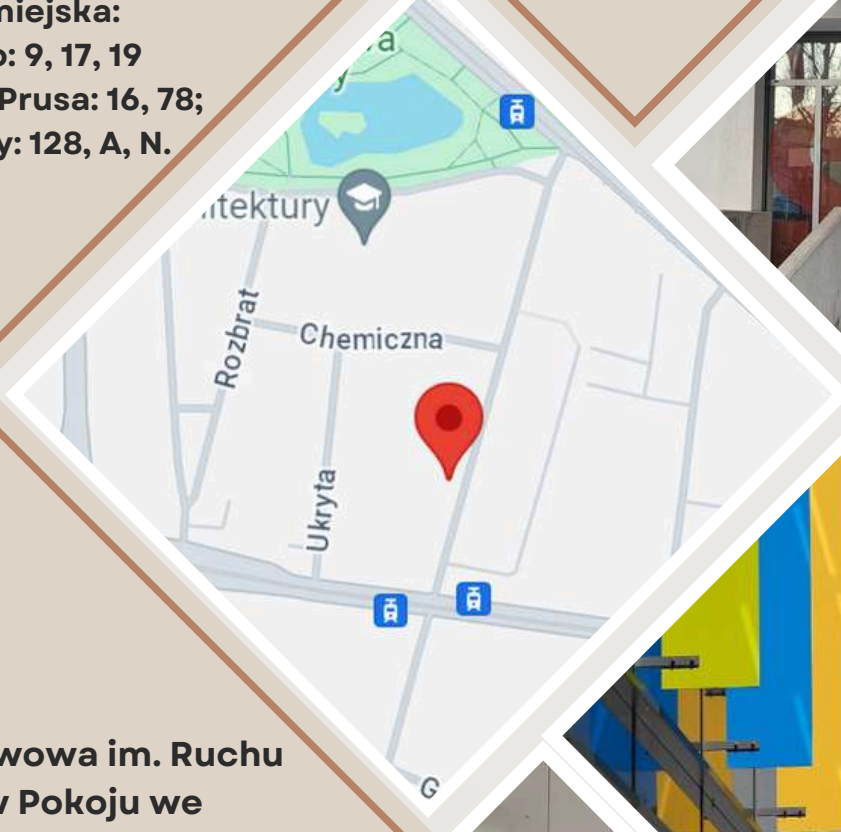


STOPKA REDAKCYJNA

TWÓRCY: AMELIA MIANOWSKA (5D), WIT WOJCIECHOWSKI (5C), TYTUS RACZYCKI (7B)

REDAKTOR: MARZENA GACZOŁ

Komunikacja miejska:
 z Ł. Górnickiego: 9, 17, 19
 z Nowowiejskiej/B. Prusa: 16, 78;
 Ogród Botaniczny: 128, A, N.



**Szkoła Podstawowa im. Ruchu
 Obrońców Pokoju we
 Wrocławiu to publiczna
 placówka zlokalizowana
 w sercu Wrocławia
 przy ul. Ł. Górnickiego 20
 (Śródmieście/Ołbin).**



**Ważne informacje,
 wydarzenia, sukcesy
 naszych uczniów ,
 a także ciekawe działania
 prezentujemy na stronie
 internetowej szkoły oraz
 facebooku.**



www.facebook.com/sp84wroclaw



www.sp84.wroclaw.pl/



Dobry początek

W roku 1948 we Wrocławiu zorganizowano I Światowy Kongres Intelktualistów w Obronie Pokoju. Wzięło w nim udział kilkuset pisarzy, artystów i naukowców reprezentujących 46 państw. Gośćmi tego zjazdu byli między innymi: Pablo Picasso, Irene i Frederic Joliot-Curie, a także dyrektor generalny UNESCO Julian Huxley. W skład polskiej delegacji, której przewodniczył Jarosław Iwaszkiewicz, wchodził m.in. Maria Dąbrowska, Zofia Nałkowska, Julian Tuwim oraz profesorowie: Ludwik Hirszfeld, Tadeusz Kotarbiński i Kazimierz Wyka.



Podczas jednego z następnych zjazdów pokoju 3 maja 1958 roku goście z Filipin i Indonezji wmurowali kamień węgielny pod budowę trzeciej we Wrocławiu Szkoły Tysiąclecia — Szkoły Podstawowej nr 84.



W dniu 4 marca 1961 roku nastąpiło uroczyste otwarcie nowej szkoły i oficjalne nadanie jej imienia — „RUCHU OBRONCÓW POKOJU”.



Szkola po przebudowie

Budynek główny i blok sportowy



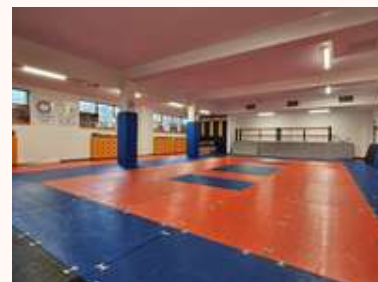
Basen

Każdego dnia z basenu szkolnego korzystają uczniowie - w ramach zajęć obowiązkowych oraz dodatkowych.



Sala gimnastyczna

Na sali gimnastycznej odbywają się zajęcia z wychowania fizycznego oraz zawody.



Sala judo

Sala judo służy młodszym uczniom do zajęć z wychowania fizycznego oraz wszystkim zainteresowanym judo.

Obecnie

W lipcu 2008 na 50-lecie pierwszych prac związanych z budową SP 84 podjęto decyzję o modernizacji i rozbudowie naszej szkoły. Rozpoczął się nowy etap w historii placówki. W tym samym czasie włączono do naszej szkoły SP nr 60 z ulicy Świętokrzyskiej. Z zapartym tchem zaczęliśmy oczekiwać na rozpoczęcie przebudowy szkoły. Kiedy w 2013 roku zdecydowano o tymczasowym przeniesieniu naszej placówki z ulicy Górnickiego 20 do dawnego budynku SP nr 60 przy ulicy Świętokrzyskiej 45 — 55, to wiedzieliśmy już, że nasze marzenia się spełniają.

Nowy gmach ma 150 metrów długości. Znajdują się w nim 44 sale dydaktyczne. W szkole zamontowane są kolorowe okna, drzwi, winda. Toalety zostały dostosowane do potrzeb osób niepełnosprawnych, ale również do wzrostu dzieci. Budynek szkoły został połączony z blokiem sportowym, w którym zlokalizowano salę gimnastyczną, basen oraz pomniejsze salki odpowiadające na potrzeby uczniów.



Lustrzanka



Boisko



Pomiędzy gmachem szkoły a blokiem sportowym znajduje się okazały teren służący rekreacji: bieżnia, plac zabaw oraz zieleń.

W JAKICH GODZINACH ODBYWAJĄ SIĘ ZAJĘCIA SZKOLNE?

Lekcje rozpoczynają się o godz. 8.00, szkoła funkcjonuje w systemie jednozmianowym.
Zajęcia w klasach młodszych kończą się o 11.30 lub 12.25.

Lekcja	Rozpoczęcie	Zakończenie	Przerwa [min]
1	8:00	8:45	10
2	8:55	9:40	10
3	9:50	10:35	10
4	10:45	11:30	10
5	11:40	12:25	20
6	12:45	13:30	10
7	13:40	14:25	10
8	14:30	15:15	10
9	15:20	16:05	

Może się zdarzyć, że część zajęć dodatkowych w klasach 4-8 rozpocznie się o godz. 7.10 (zerowa godzina lekcyjna).

Uczniowie klas 1-3 wychodzą na przerwy wg ustaleń wychowawcy.

JAKA JEST LICZEBNOŚĆ KLAS?

W każdej klasie liczba dzieci jest w przedziale 20-30 uczniów.

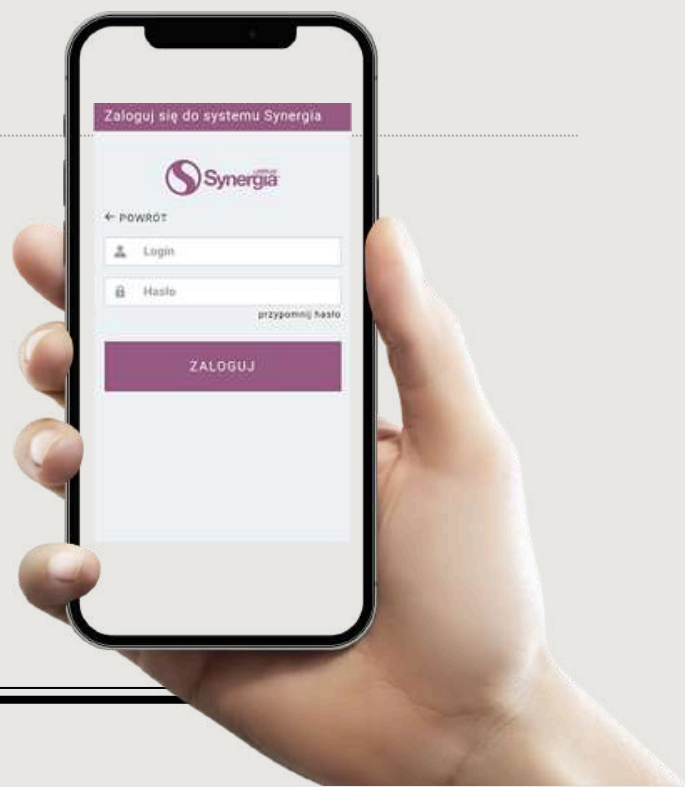
SEKRETARIAT ZNAJDUJE SIĘ NA PARTERZE SZKOŁY (PO LEWEJ STRONIE OD WEJŚCIA).

Godziny otwarcia

Poniedziałek 8.00 — 15.30
Wtorek 8.00 — 15.30
Środa 8.00 — 12.00
(12.00 — 15.30 praca wewnętrzna)
Czwartek 8.00 — 15.30
Piątek 8.00 — 15.30



W NASZEJ SZKOLE KORZYSTAMY Z DZIENNIKA ELEKTRONICZNEGO "LIBRUS". KAŻDY RODZIC (ORAZ UCZEŃ) DOSTAJE DOSTĘP DO TEGO NARZĘDZIA STAŁEGO KONTAKTU Z NAUCZYCIELAMI ORAZ KONTROLI POSTĘPÓW DZIECKA.





CZY W SZKOLE JEST ŚWIETLICA?

Tak, świetlica jest czynna rano w godzinach 6.45 - 7.45 (skąd dzieci zaprowadzane są do sali lekcyjnej) oraz po zakończonych zajęciach dydaktycznych do godziny 17.00.

Każda klasa ma jednego, stałego, nauczyciela świetlicy, który czuwa nad bezpieczeństwem dzieci podczas zajęć świetlicowych. Dbamy o to, aby dzieci pozostające w świetlicy szkolnej nie tylko odpoczywały, ale również uczyły się pracy w zespole, wyrównywały ewentualne deficyty rozwojowe, odrabiały zadania, realizowały zajęcia pozalekcyjne i korzystały ze świeżego powietrza na boisku i podwórku szkolnym.

CZY W SZKOLE JEST STOŁÓWKA?

Tak, szkoła dysponuje stołówką, organizowany jest sprawdzony, smaczny catering, obiady są dwudaniowe. Klasy młodsze mają ustalony grafik obiadowy. Dzieci są odprowadzane i przyprowadzane przez nauczyciela świetlicy, który sprawuje opiekę także podczas spożywania posiłków. Śniadania dzieci jedzą podczas przerw między lekcjami.



Na terenie szkoły (w holu oraz na bloku sportowym) znajdują się automaty z przekąskami, w których można zakupić również napoje. W holu znajduje się ogólnodostępne "źródło" z czystą wodą.

JAK FUNKCJONUJE POMOC PPP?

U nas każda klasa objęta jest opieką psychologa i pedagoga szkolnego. Godziny pracy zespołu PPP zawsze dostępne są na stronie internetowej szkoły. Gabinety zespołu PPP są przyjazne dzieciom, ale również rodzicom, a przede wszystkim to miejsca, gdzie można uzyskać wiedzę, umiejętności i wsparcie.



Czy szkoła oferuje zajęcia specjalistyczne?

Tak, każde dziecko ze wskazaniem z poradni specjalistycznej, będzie mogło skorzystać z pracy z logopedą, pedagogiem, psychologiem oraz wziąć udział w zajęciach Integracji Sensorycznej i EEG Biofeedbacku.



JAK ZORGANIZOWANA JEST PRZESTRZEŃ DLA DZIECI KLAS MŁODSZYCH?

Dzieci młodsze mają sale lekcyjne w osobnym skrzydle szkoły, oddzielnym drzwiami od klas starszych. Plusem jest także bliskość toalet względem sal lekcyjnych. Każdej z klas młodszych przydziela się stałą salę lekcyjną. Natomiast po zakończeniu zajęć edukacyjnych dzieci pozostają na miejscu pod opieką nauczycieli świetlicy.

SZATNIA I OSOBISTA SZAFKA W KLASIE

Każdemu z naszych uczniów przydzielona zostaje osobista szafka w szatni. Dzieci zostawiają w tym miejscu kurtki oraz buty zmienne. Szafki zamykane są na kluczyk lub za pomocą szyfru.

Dodatkowo każdy z uczniów klas 1-3 ma w swojej sali osobistą szafeczkę, w której mieszczą się wszystkie książki i przybory plastyczne.



Szatnia znajduje się na prawo od wejścia i jest miejscem pełnym magii, inspiracji oraz humoru! Ściany ozdobione zostały motywami z lektur szkolnych - to przyjemne miejsce, które wita naszych uczniów każdego dnia.





JAK WYGLĄDA ADAPTACJA DZIECKA W PIERWSZYCH DNIACH SZKOŁY?

Sytuacją, do której dążymy w adaptacji szkolnej jest poczucie bezpieczeństwa dziecka, dlatego we wrześniu rodzice mogą wchodzić do szkoły razem z dziećmi i odprowadzać je do szatni lub sali lekcyjnej. Dzięki temu, dzieci sprawnie i bezproblemowo przystosują się do nowego środowiska.

CZY W SZKOLE MOŻNA KORZYSTAĆ Z TELEFONÓW LUB TABLETÓW?

Uczeń korzysta z telefonów i tabletów tylko za zgodą i pod opieką nauczyciela, w wyznaczonych do tego miejscach w szkole.



CZY UCZNIOWIE KORZYSTAJĄ Z EDUKACJI POZA PLACÓWKĄ?

Tak, uczniowie wszystkich klas wychodzą na zajęcia zewnętrzne poza budynek Szkoły Podstawowej nr 84 (płatne i nieodpłatne), m.in. do kina, teatru, muzeów. Dzieci zdobywają wiedzę i rozwijają umiejętności na różnego typu warsztatach edukacyjnych – wszystko odbywa się po wcześniejszym ustaleniu szczegółów z rodzicami.





WSPARCIE SPECJALISTÓW

W szkole działa zwarty i dobrze zorganizowany zespół specjalistów – grupa nauczycieli współorganizujących proces kształcenia - który włącza wszystkich uczniów w działania na rzecz osób niepełnosprawnych.

Świętujemy m.in.: Dzień Osób z Niepełnosprawnościami, Międzynarodowy Dzień Osób Głuchych, Dzień Osób Niewidomych, Europejski Dzień Walki z Dyskryminacją Osób Niepełnosprawnych czy Dzień Świadomości Autyzmu.

JAK OCENIANA JEST PRACA DZIECI? (DOTYCZY EDUKACJI WCZESNOSZKOLNEJ)

Praca oceniana jest w formie opisowej dwa razy w roku. Rodzice na bieżąco są informowani o postępach dzieci przez dziennik elektroniczny Librus oraz podczas konsultacji i zebrań.

CO Z PÓŁKOLONIAMI?

Szkoła organizuje półkolonie dwa razy w roku - letnie oraz zimowe dla klas młodszych oraz tzw. "sale otwarte" dla starszych uczniów.

Bogaty i różnorodny program, dostosowany do możliwości dzieci.

JAKIMI METODAMI PRACUJĄ NAUCZYCIELE W SZKOLE? CZY SĄ ONE DOSTOSOWANE DO POTRZEB DZIECI?

Podstawową formą działalności dziecka w klasach edukacji wczesnoszkolnej jest nadal zabawa i to poprzez zabawę dzieci nabywają wszelakich umiejętności. Przestrzeń edukacyjna w szkole sprzyja uczeniu się i wypoczynkowi dzieci. W szkole zarówno metody jak i formy pracy z dziećmi są dostosowane do ich możliwości psychofizycznych, rozwoju emocjonalnego oraz preferencji sensorycznych. Dbamy o to, aby dziecko czuło się w szkole bezpiecznie i uczyło się niejako "przy okazji" zabawy. Na lekcjach stosujemy aktywizujące metod pracy oraz wykorzystujemy nowe technologie informacyjne i gry edukacyjne.



JAKIE ZAJĘCIA DODATKOWE ODBYWAJĄ SIĘ W SZKOLE?

PLANUJEMY, ABY W KAŻDEJ KLASIE
BYŁA 1 GODZINA BEZPŁATNEGO
PŁYWANIA I 1 GODZINA
BEZPŁATNYCH ZAJĘĆ JUDO.

ROZWIJAJĄC SWOJE
ZAINTERESOWANIA, DZIECI MOGĄ
SKORZYSTAĆ Z BOGATEJ OFERTY
ZAJĘĆ DODATKOWYCH:
SPORTOWYCH: BASEN, SKS Z
PŁYWANIA, GIMNASTYKA,
AKROBACYKA, JUDO, KARATE,
PIŁKA NOŻNA, GIMNASTYKA
KOREKCYJNA. ARTYSTYCZNYCH:
ZAJĘCIA PLASTYCZNE, TEATRALNE,
MUZYCZNE, TANECZNE.
KREATYWNYCH: SZACHY,
ROBOTYKA, PROGRAMOWANIE,
MATEMATYKA, ARYTMETYKA
MENTALNA. PONADTO: JĘZYK
ANGIELSKI, HARCERSTWO,
WOLONTARIAT, SZKOLNE KOŁO
TURYSTYCZNE BRZASK. W
KLASACH MŁODSZYCH
W RAMACH LEKCJI WYCHOWANIA
FIZYCZNEGO SĄ ZAJĘCIA
NA BASENIE ORAZ JUDO,
PROWADZONE PRZEZ
DOŚWIADCZONYCH TRENERÓW.
NIEKTÓRE ZAJĘCIA SĄ
ORGANIZOWANE PRZEZ FIRMY
ZEWNĘTRZNE I WYMAGAJĄ
OPŁATY.



Cykliczne wydarzenia



Szkoła skupia się przede wszystkim na szeroko zakrojonych działaniach, które mają służyć ogólnemu rozwojowi uczniów. Wśród podejmowanych przez nas zadań znajdują się liczne aktywności sportowe, dydaktyczne, artystyczne oraz społeczne.

Charytatywna Sztafeta Pływacka

Co roku w naszej szkole odbywa się Charytatywna Sztafeta Pływacka, której celem jest zgromadzenie funduszy na pomoc podopiecznym Fundacji "Wrocławskie Hospicjum dla Dzieci", ale nie tylko. Zdarzyło się też, że jedna z naszych uczennic potrzebowała wsparcia finansowego.



Sztafeta jest huczną imprezą, do udziału w której zachęcamy nie tylko naszych uczniów, ale zapraszamy również reprezentacje z zaprzyjaźnionych szkół. Na eventach charytatywnych nie brakuje również znanych wrocławskich osobistości. Podczas siedmiu edycji, dzięki niebywałemu zaangażowaniu społeczności szkolnej zebraliśmy blisko 70000 złotych!

Cykliczne wydarzenia

Rowerowy Maj

Nasza szkoła bardzo poważnie i z ogromnym zaangażowaniem podchodzi do zdrowego stylu życia, zachęcając uczniów do czynnego udziału we wszelkich aktywnościach. Jednym z naszych ulubionych wyzwań jest Rowerowy Maj!



Dzięki zaangażowaniu uczniów i nauczycieli szkoła rozwinęła infrastrukturę rowerową. Przy wejściu do budynku znajdziecie liczne stojaki na rowery oraz hulajnogi, sprzęt do napompowania opon oraz, co ważne, monitoring, który zwiększa bezpieczeństwo - nasze i naszych ulubionych jednośladów.

Harcerstwo

Czy w szkole działa drużyna harcerska lub zuchowa? Tak, w szkole działa nieprzerwanie 63 Drużyna Harcerok "Sulimki" i 63 Próbną Gromadą Zuchową "Guzikowe Bractwo".

Wrocławską Drużyną Harcerok Sulimki zachęca do wstąpienia w szeregi. W podziemiach naszej szkoły znajduje się harcówka! Dla wtajemniczonych.



TRUSKAWKOWY FESTIWAL

Hucznie celebrujemy Dzień Dziecka, organizując Truskawkowy Festiwal Talentów. To wyjątkowa impreza, która zachwyca nie tylko ogromem atrakcji, ale też łączy wszystkie pokolenia i włącza się w cykl naszych działań charytatywnych - pieniądze zebrane podczas zabawy przeznaczamy na pomoc szczególnie potrzebującym wsparcia uczniom naszej szkoły.



Kiermasze

Najmłodszy (przy niewielkim wsparciu starszych uczniów oraz ogromnym - rodziców) organizują kiermasze z okazji świąt. To czas, kiedy można upolować coś pięknego albo smacznego, a pieniądze zgromadzone w trakcie tych działań przeznaczone są na potrzeby dzieci (np. nagrody na konkursy) oraz na działalność świetlicy.



W minionym roku kiermasze cieszyły się wielkim zainteresowaniem, zatem towarzyszyły nam częściej: przy okazji Charytatywnej Sztafety Pływackiej czy Szlachetnej Paczki.

Cykliczne wydarzenia

Gazetka szkolna "Kałamarz"

Każdy uczeń ma możliwość zaprezentowania swojej twórczości na łamach szkolnej gazetki "Kałamarz". Co prawda lwią część redakcji tworzą starsi uczniowie, ale staramy się promować (dzięki współpracy z nauczycielkami edukacji wczesnoszkolnej) wytwory młodszych dzieci.



Wszystkie archiwalne numery "Kałamarza" znajdują się na stronie internetowej szkoły w dedykowanej zakładce.

Języki obce

Starsi uczniowie biorą udział w wielu wydarzeniach związanych z doskonaleniem języków obcych; dzieci wyjeżdżają z opiekunami na EuroWeek (j. angielski), ale też biorą udział w wymianach (j. niemiecki).



Kalendarze

Lubimy kreatywność! Nasi uczniowie raz w roku biorą udział w nie lada wyzwaniu: wykonując określone zadanie (pracę plastyczną lub fotografię na zadany temat), walczą o publikację swojej twórczości w naszym szkolnym kalendarzu. Te cudernka znajdziecie w każdej sali lekcyjnej i na korytarzach.



Pasowanie na ucznia

Każdy pierwszoklasista zostaje uroczystie przyjęty w szeregi. To niezwykle i pełne emocji - dla dzieci, ale też rodziców - wydarzenie, na które zawsze czekamy z utęsknieniem.



Samorząd Uczniowski

W szkole działa Samorząd Uczniowski - Mały (złożony z przedstawicieli klas młodszych) oraz Duży, w którego skład wchodzi uczniowie klas 4-8. Nasi najmłodszy uczą się współdecydowania o szkole już na samym początku edukacji.

Wspólnie celebруемy m.in.: Dzień Życzliwości, karnawał, Dzień bez plecaka, itp.



KULTURALNE CENTRUM SZKOŁY

Na parterze szkoły zlokalizowana jest biblioteka. Biblioteka szkolna jest nie tylko miejscem, gdzie można uzyskać dostęp do informacji, wypożyczyć książkę, zapoznać się z ciekawą literaturą, ale jest to miejsce, gdzie można odpocząć od codziennego stresu.

Uczniowie doceniają miłą, szybką i fachową obsługę, ale przede wszystkim przyjazną, bezstresową atmosferę, która jest najlepszym podłożem do rozwoju młodego człowieka.

W bibliotece organizowane są cykliczne wydarzenia, m.in.: Dzień Języka Ojczystego, kiedy to starsi uczniowie odkrywają przed młodszymi magię słów; obchody Światowego Dnia Książki, Dnia Poezji; spotkania z autorami książek dla dzieci, ale też z osobowościami, które kultywują szeroko pojętą kulturę - z kręgu teatru, sztuki, muzyki; w bibliotece często odbywają się też warsztaty czy prelekcje..

Nasi najmłodszy poszukiwacze literackich przygód zostają przyjęci - w bardzo uroczysty sposób - do szkolnej społeczności czytającej. Liczymy na to, że już na wstępie zaszczepimy w maluchach pociąg do literatury. Pasowanie sprawia uczniom wielką frajdę!

Bibliotekarka - osoba nad wyraz charyzmatyczna - przy wsparciu polonistek zachęca uczniów do udziału w licznych konkursach, udostępniając przyjazną przestrzeń i służąc nieustannym wsparciem, organizuje wyjścia edukacyjne oraz pomaga zagospodarować czas wolny na co dzień.

W bibliotece bardzo często odbywają się też zajęcia dodatkowe, np. nauczanie indywidualne, realizacja indywidualnej ścieżki kształcenia czy zajęcia grupowe. (np. dla obcokrajowców) To właśnie tu - ze względu na dostęp do różnorodnych materiałów, ale i narzędzi multimedialnych - od czasu do czasu realizujemy lekcje z etyki, języka polskiego czy historii.

Biblioteka jest też miejscem ekspozycji prac uczniów oraz pracowników naszej szkoły. To właśnie tu zobaczycie konkursowe wystawy prac, zorganizowane ekspozycje tematyczne, np. Książka na wakacje czy wystawy poświęcone pasjom. Każdy zainteresowany uczeń, ale też pracownik szkoły znajdzie tu miejsce dla siebie.

Kawiarenka Snu



**Tu się
wyciszysz!**

Urokliwy zakątek
w szkolnych
podziemiach

Od 2019 roku nasi uczniowie cieszą się odrobiną natury, ciszy i wygody w kawiarence snu, która znajduje się w podziemiach szkoły.

CO W KAWIARENCE?

To urokliwe miejsce służy nam do celów terapeutycznych: tu dzieci odpoczywają po całym dniu w biegu, mają chwilę dla siebie, by zebrać myśli i z nową (zawsze pozytywną!) energią ruszyć na podój świata! Gotowi na małą drzemkę?

Kawiarenka często służy nam jako tło do produkcji filmowych – to właśnie tu powstają świetne materiały, które wygrywają potem konkursy.

OD CZEGO ZACZAĆ?

Kandydaci mają zapewnione miejsce w szkole obwodowej, ze względu na swoje miejsce zamieszkania i przyjmowani są do niej na podstawie zgłoszenia, które jest jednocześnie oświadczeniem woli nauki w tej szkole.

Rodzice/prawni opiekunowie korzystający z komputera i Internetu posiadający profil zaufany rejestrując zgłoszenie, powinni:

- wpisać dane osobowe dziecka i rodziców/prawnych opiekunów, wybrać szkołę obwodową,
- załączyć w systemie odpowiednie dokumenty potwierdzające spełnienie kryteriów,
- podpisać zgłoszenie podpisem zaufanym.

Rodzice/prawni opiekunowie nie korzystający z komputera i Internetu powinni:

- pobrać zgłoszenie w obwodowej szkole podstawowej,
- wypełnić, podpisać, dołączyć wymagane dokumenty/zaświadczenie,
- złożyć zgłoszenie w obwodowej szkole podstawowej.

Do zgłoszenia dołącza się oświadczenie o miejscu zamieszkania rodziców/prawnych opiekunów kandydata i kandydata, które składa się pod rygorem odpowiedzialności karnej za składanie fałszywych oświadczeń (art.151 ust. 2 i 3 ustawy z dnia 14 grudnia 2016r. Prawo Oświatowe).

**HARMONOGRAM REKRUTACJI ORAZ KRYTERIA
NA ROK SZKOLNY 2025/2026**

[HTTPS://REKRUTACJE.EDU.WROCLAW.PL/ELEMENTO-PUBLIC/](https://rekrutacje.edu.wroclaw.pl/elemento-public/)

OD CZEGO ZACZAĆ?

Szkoły podstawowe - (I etap) etap obwodowy:

- 1. Składanie zgłoszeń z wykorzystaniem elektronicznego systemu – 19.02.2025 r. od godz. 12:00.*
- 2. Zakończenie składania wniosków z wykorzystaniem elektronicznego systemu – 25.02.2025 r. do godz. 15:00.*
- 3. Sprawdzenie wyników kwalifikacji – 05.03.2025 r.*
- 4. Złożenie ewentualnej rezygnacji z miejsca za pomocą systemu – 05.03.2025 r.*
- 5. Zamknięcie możliwości złożenia rezygnacji z miejsca w systemie – 06.03.2025 r.*
- 6. Sprawdzenie list przyjętych – 07.03.2025 r. od godz. 15:00.*

Rekrutacja uzupełniająca (II etap) – szkoły podstawowe - etap nieobwodowy oraz rekrutacja do oddziałów integracyjnych:

- 1. Składanie wniosków z wykorzystaniem elektronicznego systemu – 28.03.2025 r. od godz. 12:00.*
- 2. Zakończenie składania wniosków z wykorzystaniem elektronicznego systemu – 01.04.2025 r. do godz. 15:00.*
- 3. Sprawdzenie wyników kwalifikacji – 09.04.2025 r.*
- 4. Złożenie ewentualnej rezygnacji z miejsca za pomocą systemu – 09.04.2025 r.*
- 5. Zamknięcie możliwości złożenia rezygnacji z miejsca za pomocą systemu – 10.04.2025 r.*
- 6. Sprawdzenie list przyjętych – 11.04.2025 r. od godz. 12:00.*

**HARMONOGRAM REKRUTACJI ORAZ KRYTERIA
NA ROK SZKOLNY 2025/2026**

[HTTPS://REKRUTACJE.EDU.WROCLAW.PL/ELEMENTO-PUBLIC/](https://rekrutacje.edu.wroclaw.pl/elemento-public/)

OD CZEGO ZACZAĆ?

	Kryterium	Liczba punktów
1.	Kandydat zamieszkujący we Wrocławiu	100
2.	<p>Udział w programie Nasz Wrocław (usłudze świadczonej drogą elektroniczną dla mieszkańców Wrocławia oraz aglomeracji wrocławskiej) przez jednego z rodziców posiadającego:</p> <p>a) Aktywny Status Podatnika w ramach programu, dla mieszkańców, którzy rozliczyli podatek dochodowy od osób fizycznych we właściwym miejscowo urzędzie skarbowym we Wrocławiu (z wyłączeniem I urzędu skarbowego), albo</p> <p>b) Aktywny status MAX w ramach programu, dla mieszkańców którzy posiadają aktywny Status Podatnika (tj. rozliczyli podatek dochodowy od osób fizycznych we właściwym miejscowo urzędzie skarbowym we Wrocławiu) oraz potwierdzili zameldowanie na pobyt stały we Wrocławiu</p>	<p>a) 80</p> <p>b) 90</p>
3.	Kandydat umieszczony w rodzinie zastępczej lub rodzinnym domu dziecka lub placówce opiekuńczo-wychowawczej	70
4.	Zgłoszenie jednocześnie do klasy I w tej samej szkole dwoje lub więcej dzieci lub zgłoszenie dziecka posiadającego rodzeństwo w wybranej szkole lub przedszkolu w przypadku zespołu szkolno-przedszkolnego. Nie dotyczy kandydata, którego rodzeństwo kończy edukację w szkole lub przedszkolu w roku szkolnym poprzedzającym rok szkolny, na który odbywa się rekrutacja	60
5.	<p>Kandydat uczęszczający w roku szkolnym poprzedzającym rok szkolny, na który odbywa się rekrutacja:</p> <p>a) do oddziału przedszkolnego w szkole nieobwodowej i rekrutujący się do tej szkoły,</p> <p>b) do oddziału przedszkolnego w przedszkolu w zespole szkolno-przedszkolnym i rekrutujący się do szkoły w tym zespole</p>	50
6.	<p>Dochód na osobę w rodzinie dziecka</p> <p>a) w przypadku dochodu w wysokości równej i mniejszej 100% kwoty, o której mowa w art.5 pkt 1 ustawy z dnia 28 listopada 2003 r. o świadczeniach rodzinnych - 1 pkt</p> <p>b) w przypadku dochodu w wysokości przekraczającej 100% kwoty, o której mowa w lit. a, liczbę punktów oblicza się dzieląc tę kwotę przez dochód na osobę w rodzinie dziecka (poniżej 1 pkt)</p> <p>Wzór:</p> <p>100% kwoty, o której mowa w art. 5 pkt 1 ustawy o świadczeniach rodzinnych; dochód na osobę w rodzinie dziecka = liczba punktów</p>	

**HARMONOGRAM REKRUTACJI ORAZ KRYTERIA
NA ROK SZKOLNY 2025/2026**

[HTTPS://REKRUTACJE.EDU.WROCLAW.PL/ELEMENTO-PUBLIC/](https://rekrutacje.edu.wroclaw.pl/elemento-public/)